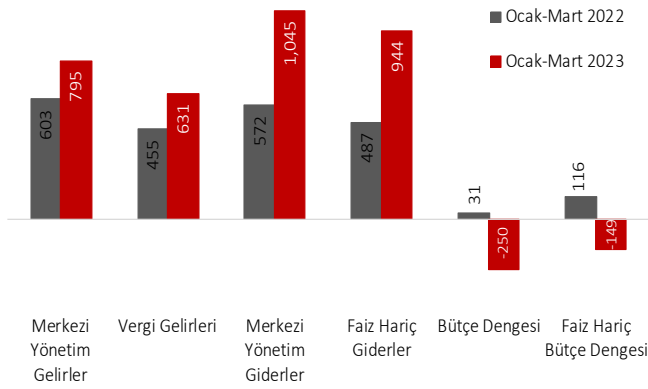


Mart ayı Merkezi Yönetim Bütçesi verileri açıklandı.

Mart ayında merkezi yönetim bütçe giderleri bir önceki yılın aynı ayına göre yüzde 48,5 artarak 334 milyar TL, bütçe gelirleri bir önceki yılın aynı ayına göre yüzde 83,9 artarak 286,8 milyar TL olarak gerçekleşti. Böylece Mart ayında bütçe açığı 47,2 milyar TL oldu.

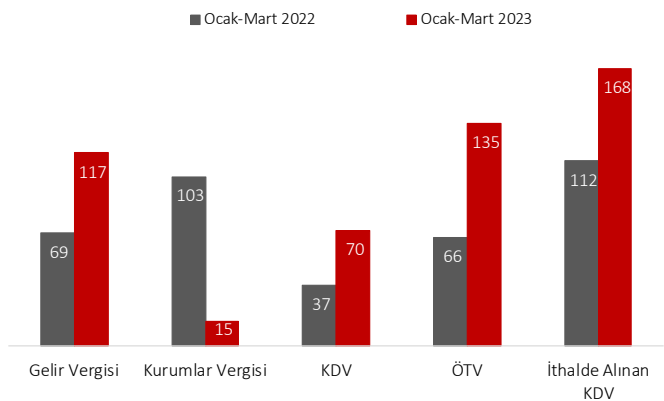
Merkezi Yönetim Bütçe Gerçekleşmeleri (Milyar TL)



Bütçe giderlerine ilişkin olarak; Mart ayında 2023 yılı merkezi yönetim bütçe giderleri için öngörülen 4,5 trilyon TL'nin de yüzde 7,5'i kullanıldı. Faiz ödemeleri bir önceki yılın aynı ayına göre yüzde 67,3 artarak 45,1 milyar TL oldu. Faiz dışı bütçe giderleri 289 milyar TL ve faiz dışı açık ise 2,1 milyar TL olarak gerçekleşti.

Bütçe gelirlerine ilişkin olarak ise; vergi gelirleri 198,6 milyar TL, genel bütçe vergi dışı gelirleri 79,5 milyar TL oldu. Vergi gelirleri incelendiğinde, Mart ayında kurumlar vergisi bir önceki yılın aynı ayına göre yüzde 75 oranında azalırken, dolaylı tüketim vergilerinden KDV yüzde 31 ve ÖTV yüzde 93 arttı.

Vergi Gelirleri (Milyar TL)



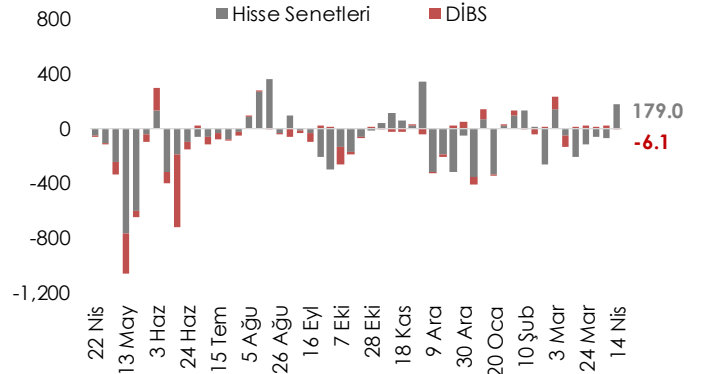
TCMB Piyasa Katılımcıları Anketi (Beklenti Anketi)

Nisan ayı TCMB Piyasa Katılımcıları Anketi'nde aylık TÜFE artışının yüzde 2,46, yıl sonunda ise enflasyonun yüzde 37,77 seviyesinde gerçekleşeceği bekleniliyor. Katılımcılar 2023'te Türkiye ekonomisinin yüzde 3,5 büyüyeceğini ve yıl sonu dolar kurunun da 23,15 seviyesinde olacağını tahmin etmekte. Bu yıl yaklaşık 37,8 milyar dolar cari açık beklentisi olan katılımcılar, 2024 yılında 25,8 milyar dolar cari açık ön görüyor.

Haftalık Para, Banka ve Menkul Kıymet İstatistikleri

14 Nisan ile biten haftada yurt dışı yerleşikler hisse senedi piyasasında net 179 milyon dolar alım gerçekleştirirken DİBS piyasasında ise net 6,1 milyon dolar satış gerçekleştirdi. Bununla birlikte yıl başından bu yana hisse senedi piyasasından 822,3 milyon dolar satış, DİBS piyasasında 96,9 milyon dolar alım gerçekleşmiş oldu. Yurt dışı yerleşiklerin portföyünde 1,9 milyar dolar DİBS ve 25,9 milyar dolar hisse senedi bulunmaktadır.

Yurtdışı Yerleşiklerin Net Portföy Yatırımları, Milyon \$



Döviz Tevdiat Hesapları (DTH) 14 Nisan ile biten haftada bir önceki haftaya göre 371 milyon dolar artışla 223,7 milyar dolar olurken toplam mevduatlar içindeki payı yüzde 40,8 oldu. DTH, yurt içi gerçek kişilerde 91 milyon dolar artarken yurt içi tüzel kişilerde 167 milyon dolar arttı.

TCMB'nin brüt döviz rezervi 921 milyon dolar artışla 69,4 milyar dolar olurken, altın dahil toplam brüt rezervler 428 milyar dolarlık artışla 121,5 milyar dolar oldu. Net rezervler ise 1,7 milyar dolar azalışla 12 milyar dolar oldu.

Veri Takvimi

24 Nisan 2023 Pazartesi	Reel Kesim Güven Endeksi Kapasite Kullanım Oranı
27 Nisan 2023 Perşembe	Ekonomik Güven Endeksi TCMB Para Politikası Toplantısı

MAKROEKONOMİK GÖSTERGELER	2018	2019	2020	2021	2022	Son 3 Veri		
BÜYÜME						22.Ç2	22.Ç3	22.Ç4
GSYH (milyar USD)	797	760	717	804	906	219.8	241.5	262.7
GSYH (milyar TL)	3,759	4,318	5,047	7,209	15,007	3,428	4,266	4,800
Kişi Başına Gelir (USD)	9,793	9,208	8,597	9,627	10,655			
Büyüme Oranı (%)	3.0	0.9	1.8	11.0	5.6	7.7	3.9	3.5
Net İhracatın Katkısı (puan, %)	3.6	2.2	-5.0	4.8	0.6	2.7	0.6	-3.1
ENFLASYON (yıllık, %)	2018	2019	2020	2021	2022	Oca.23	Şub.23	Mar.23
TÜFE	20.3	11.8	14.6	36.1	64.3	57.68	55.18	50.51
Yurt İçi ÜFE	33.6	7.4	25.1	79.9	97.7	86.46	76.61	62.45
İŞGÜCÜ PİYASASI	2018	2019	2020	2021	2022	Ara.22	Oca.23	Şub.23
İşsizlik Oranı (%)	13.3	13.6	13.0	11.3	10.4	10.4	10.3	10.7
İşgücüne Katılım Oranı (%)	52.3	51.8	47.9	51.9	53.5	53.5	53.2	53.2
DÖVİZ KURLARI	2018	2019	2020	2021	2022	Oca.23	Şub.23	Mar.23
TÜFE Bazlı Reel Efektif Döviz Kuru	76.36	76.06	61.96	47.74	54.85	57.02	58.60	59.38
USD/TL	5.95	5.95	7.34	12.98	18.70	18.79	18.86	19.15
EUR/TL	6.66	6.66	9.01	14.68	19.88	20.45	19.97	20.80
Döviz Sepeti (0,5*EUR+0,5*USD)	6.30	6.30	8.17	13.83	19.29	19.62	19.41	19.97
DIŞ TİCARET (GTS, 12 aylık, milyar USD)	2018	2019	2020	2021	2022	Oca.23	Şub.23	Mar.23
Dış Ticaret Dengesi	-54.0	-29.5	-49.9	-46.2	-109.5	-113.5	-117.6	-117.9
İhracat	177.2	180.8	169.6	225.2	254.2	256.0	254.7	255.7
İthalat	231.2	210.3	219.5	271.4	363.7	369.5	372.3	373.6
Karşılama Oranı (%)	76.6	86.0	77.3	83.0	69.9	69.3	68.4	68.4
ÖDEMELER DENGESİ (12 aylık, milyar USD)	2018	2019	2020	2021	2022	Ara.22	Oca.23	Şub.23
Cari İşlemler Dengesi	-21.7	5.3	-35.5	-13.7	-48.8	-48.8	-51.9	-55.4
Cari İşlemler Dengesi / GSYH (%)	-2.7	0.7	-5.0	-1.7	-5.4			
Finans Hesabı	-11.4	1.3	7.6	27.8	33.6	33.6	31.1	32.3
Doğrudan Yatırımlar (net)	8.9	6.6	4.6	7.5	8.2	8.2	7.9	8.3
Portföy Yatırımları (net)	-0.9	-2.8	-9.6	0.8	-13.5	-13.5	-12.0	-11.0
Diğer Yatırımlar (net)	-19.4	-2.6	12.6	19.4	39.0	39.0	35.2	34.9
Rezerv Varlıklar (net)	-10.4	6.3	-31.9	23.3	12.3	12.3	3.9	1.5
Net Hata ve Noksan	22.7	-0.3	-3.9	9.3	27.4	27.4	24.8	24.5
BÜTÇE (Kümülatif, milyar TL)	2018	2019	2020	2021	2022	Oca.23	Şub.23	Mar.23
Harcamalar	830.8	999.5	1202.2	1603.5	2941.4	2941.4	389.4	334.04
Faiz Harcamaları	74.0	99.9	134.0	180.9	310.9	310.9	34.2	45.1
Faiz Dışı Harcamalar	756.8	899.5	1068.3	1422.7	2630.5	2630.5	355.2	289.0
Gelirler	758.0	875.8	1029.5	1402.0	2802.4	2802.4	218.8	286.8
Vergi Gelirleri	621.5	673.3	833.1	1165.0	2353.3	2353.3	179.6	198.6
Bütçe Dengesi	-72.8	-123.7	-172.7	-201.5	-139.1	-139.1	-170.6	-47.2
Faiz Dışı Denge	1.1	-23.8	-38.8	-20.7	171.8	171.8	-136.3	-2.1
MERKEZİ YÖNETİM BORÇ STOKU (milyar TL)	2018	2019	2020	2021	2022	Ara.22	Oca.23	Şub.23
İç Borç Stoku	755.1	1060.4	1060.4	1321.2	1905.3	1905.3	1979.0	2021.1
Dış Borç Stoku	574.0	752.5	752.5	1426.5	2127.9	2127.9	2199.3	2190.0
Toplam Borç Stoku (12 aylık)	1329.1	1812.8	1812.8	2747.7	4033.2	4033.2	4178.3	4211.1
BANKACILIK SEKTÖRÜ (milyar TL)	2018	2019	2020	2021	2022	Ara.22	Oca.23	Şub.23
Krediler	2,654.4	2,654.4	3,574.6	4,898.0	7,576.5	7,576.5	7,845.6	8,050.9
İhracat Kredileri	274.7	274.7	354.5	550.1	1,020.2	966.9	1,020.2	1,036.8
SYR (%)	18.4	18.4	18.7	18.4	19.5	19.46	16.99	17.15
TGA/Krediler (Rasyo)	3.9	5.4	4.1	3.1	2.1	2.10	2.01	1.93